



Картина деловой активности. Январь 2021 года

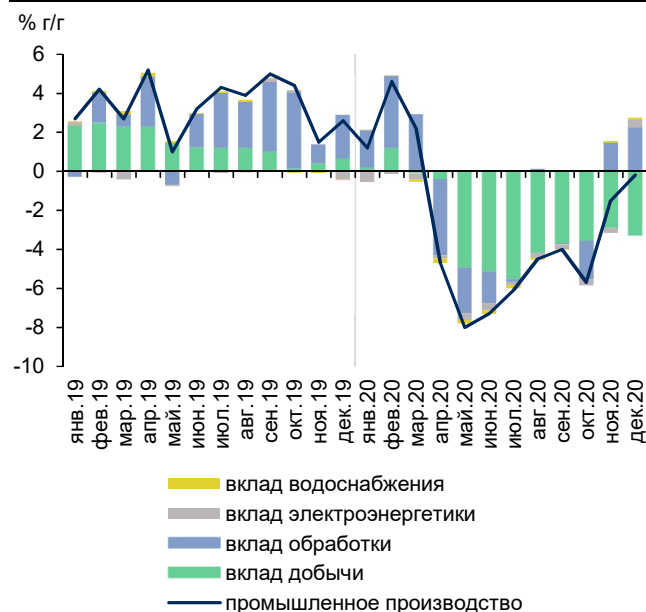
Экономическая активность¹

Ситуация в ключевых несырьевых отраслях экономики в 2020 г. оставалась устойчивой.

Так, выпуск **обрабатывающей промышленности** в 2020 г. продемонстрировал умеренный рост (на 0,3%), при этом в ноябре–декабре темпы роста закрепились в положительной области (2,9% г/г и 4,4% г/г соответственно, подробнее см. комментарий «О динамике промышленного производства. Январь 2021 года»).

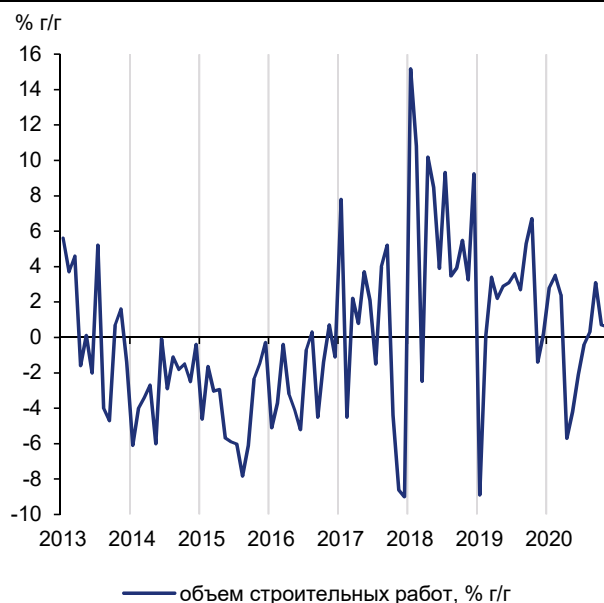
Объем строительных работ по итогам 2020 года сохранился практически на уровне прошлого года (рост на 0,1%)².

Рис. 1. В 2020 году показатели промышленности лучше ожиданий



Источник: Росстат, расчеты Минэкономразвития России.

Рис. 2. В строительстве сохраняется стабильная ситуация



Источник: Росстат, расчеты Минэкономразвития России.

В сельском хозяйстве улучшение ситуации в животноводстве (ускорение роста производства скота и птицы на убой – до 3,1% после роста на 1,9%

¹ В соответствии с Федеральным планом статистических работ первая оценка ВВП за 2020 год будет опубликована Росстатом 1 февраля.

² Данные по объему строительных работ за 2019 и 2020 г. уточнены в соответствии с Регламентом оценки, корректировки и публикации данных статистического наблюдения за строительством и инвестициями в основной капитал (Приказ Росстата от 26 сентября 2016 г. № 544). Так, оценка 2019 г. была повышена до 2,1% (ранее: +0,6%), за 11 месяцев 2020 г. – до 0,0% (ранее: -0,3% г/г).

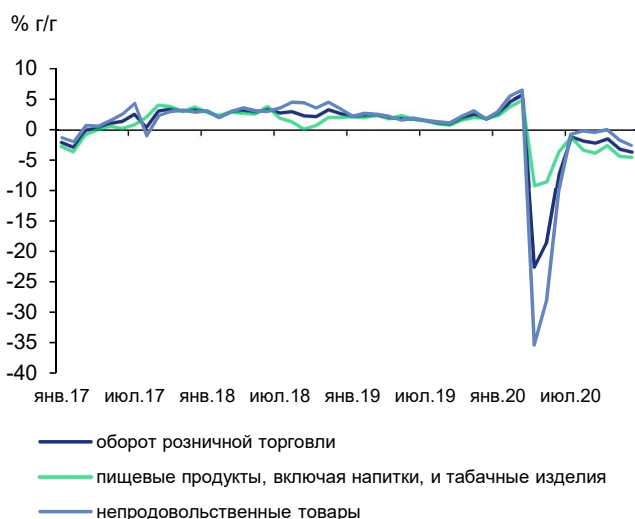


в 2019 году, молока – до 2,7% с 2,4 % и стабильный объем производства яиц), а также высокие показатели сбора зерновых нивелировали эффект от сокращения урожая по другим сельскохозяйственным культурам. В результате выпуск сельского хозяйства за январь–ноябрь увеличился на 1,5% г/г³.

Вместе с тем существенное снижение в 2020 г. наблюдалось в добыче полезных ископаемых и связанном с ней транспортном комплексе в условиях действия ограничений на добычу нефти в рамках соглашения ОПЕК+. По итогам года добыча полезных ископаемых сократилась на -7,0%, при этом в декабре снижение выпуска ускорилось (до -8,5% г/г с -7,5% г/г). Грузооборот транспорта снизился на -4,9% (в декабре снижение замедлилось до -1,3% г/г с -1,7% г/г в ноябре за счет трубопроводного, автомобильного и морского транспорта).

Показатели потребительского рынка по итогам 2020 г. также продемонстрировали отрицательную динамику на фоне действия карантинных ограничений, направленных на противодействие распространению новой коронавирусной инфекции.

Рис. 3. В 2020 г. снижение оборота розничной торговли составило -4,1 % г/г



Источник: Росстат, расчеты Минэкономразвития России.

Рис. 4. К концу 2020 года на рынке труда ситуация стабилизируется



Источник: Росстат, расчеты Минэкономразвития России.

Так, **оборот розничной торговли** в 2020 г. снизился на -4,1%. В декабре сокращение показателя ускорилось до -3,6% г/г с -3,1% г/г месяцем ранее. Спрос на продовольственные товары упал на -4,5% г/г (-4,3% г/г в ноябре), на непродовольственные товары – на -2,6% г/г (-1,7% г/г в ноябре).

³ Отчетные данные о динамике выпуска в сельском хозяйстве за январь–декабрь будут опубликованы Росстатом 31 января.



В частности, по данным Ассоциации европейского бизнеса, в декабре возобновилось снижение продаж новых легковых автомобилей (-2,1% г/г) после трех месяцев уверенного роста. В целом за год снижение автомобильного рынка составило -9,1%.

Объем **платных услуг населению** по итогам года сократился на -17,3%. Несмотря на постепенное улучшение во второй половине года, показатель остается существенно ниже уровней 2019 года (-12,5% г/г в декабре после -13,8% г/г в ноябре). Сокращение **оборота общественного питания** за 2020 год составило -20,7% г/г. В декабре падение ускорилось до -20,9% г/г после -16,4% г/г в ноябре.

Рынок труда и доходы

В 2020 году рынок труда отреагировал на ухудшение экономической ситуации увеличением безработицы.

Численность занятых снизилась на 1 331,7 тыс. человек (-1,9% г/г) и составила 70,6 млн. человек. **Общая численность безработных** (по методологии Международной организации труда) увеличилась на 857,5 тыс. человек (+24,7% г/г) и составила 4,3 млн. человек, при этом уровень безработицы вырос по сравнению с 2019 годом на 1,2 п.п. и составил в среднем 5,8% от рабочей силы. Наибольшее значение было отмечено в августе: 6,4% от рабочей силы, после чего уровень безработицы начал постепенно снижаться и к концу года опустился до 5,9%.

Рост уровня безработицы по методологии МОТ сопровождался ростом **численности официально зарегистрированных безработных в органах службы занятости населения**. По данным Росстата, их численность в среднем за 2020 год составила 2,4 млн. человек с увеличением в 3,2 раза по сравнению с 2019 годом. Вместе с тем с 4кв20 показатель начал постепенно снижаться с пикового уровня 3,7 млн. чел.⁴ на конец сентября до 2,9 млн. чел.⁴ на конец 2020 г. и 2,6 млн. чел.⁴ на конец января.

Данные портала HeadHunter в конце года также свидетельствовали о **постепенной стабилизации на рынке труда**. Так, количество вакансий с апреля по июль снижалось, с сентября динамика вакансий вышла в положительную область и в декабре ее рост составил +27% г/г (+22% г/г в ноябре).

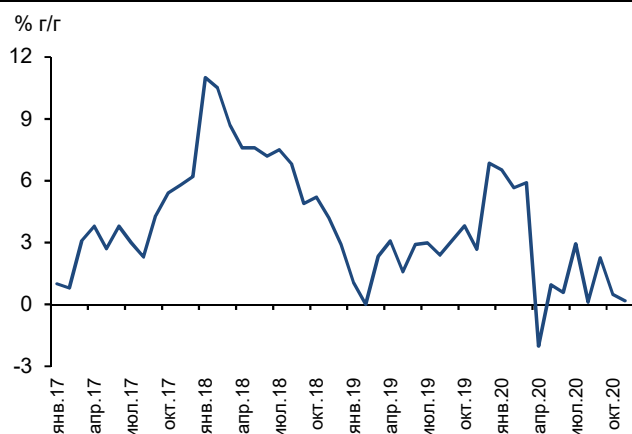
⁴ По данным сайта «Работа в России»



За январь–ноябрь рост номинальной **заработной платы** составил 5,5% г/г, в реальном выражении – увеличение на 2,2% г/г (по сравнению с 2,5% в 2019 году). В ноябре рост заработных плат составил 4,6% г/г в номинальном выражении (+4,5% г/г месяцем ранее) и 0,2% г/г – в реальном (+0,5% г/г в октябре).

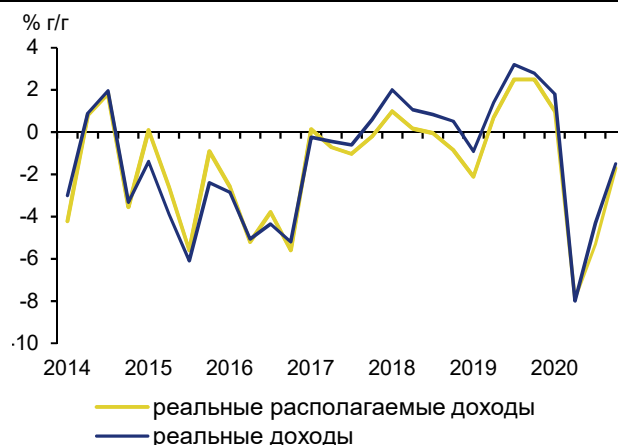
По оценке Росстата, в 2020 году **реальные располагаемые доходы** снизились на -3,5% г/г, реальные денежные доходы – на -3,0% г/г. В 4кв20 наблюдалось замедление снижения реальных располагаемых доходов до -1,7% г/г (-5,3% г/г в 3кв20), реальных денежных доходов – до -1,5% г/г (-4,3% г/г кварталом ранее).

Рис. 5. За 11 месяцев рост реальной заработной платы составил 2,2 % г/г



Источник: Росстат.

Рис. 6. В 4кв20 снижение реальных располагаемых доходов замедлилось



Источник: Росстат, расчеты Минэкономразвития России.



Показатели деловой активности

в % к соотв. периоду предыдущего года	2020	IVкв20	дек.20	нояб.20	окт.20	IIIкв20	сен.20	авг.20	июл.20	IIкв20	Iкв20	2019
Экономическая активность												
Сельское хозяйство	-	-	-	-2,1	-6,6	2,7	1,4	4,1	4,2	3,1	3,0	4,3
Строительство	0,1	0,8	0,9	0,6	0,7	1,1	3,1	0,3	-0,4	-3,9	2,8	2,1
Розничная торговля	-4,1	-2,8	-3,6	-3,1	-1,4	-1,6	-2,1	-1,8	-1,1	-16,0	4,4	1,9
Платные услуги населению	-17,3	-13,2	-12,5	-13,8	-13,2	-17,3	-12,0	-16,8	-23,2	-36,1	-1,9	0,5
Грузооборот транспорта	-4,9	-2,2	-1,3	-1,7	-3,6	-5,3	-3,4	-4,6	-8,0	-8,2	-3,9	0,7
Инвестиции в основной капитал						-4,2				-7,6	1,2	2,1
Промышленное производство	-2,9	-2,5	-0,2	-1,5	-5,7	-4,8	-4,0	-4,5	-6,1	-6,7	2,6	3,4
Добыча полезных ископаемых	-7,0	-8,4	-8,5	-7,5	-9,2	-11,5	-9,5	-10,8	-14,2	-9,0	1,0	3,4
Обрабатывающие производства	0,3	1,1	4,4	2,9	-3,9	-0,1	-0,1	0,2	-0,3	-5,2	5,6	3,6
Рынок труда												
Реальная заработная плата												
в % к соотв. периоду предыдущего года	-	-	-	0,2	0,5	1,8	2,2	0,1	2,9	-0,1	6,2	4,8
в % к предыдущему периоду (SA)	-	-	-	0,0	-0,2	3,8	1,6	-0,4	2,2	-4,1	1,5	-
Номинальная заработная плата												
в % к соотв. периоду предыдущего года				4,6	4,5	5,4	6,0	3,7	6,4	3,0	8,8	9,5
в % к предыдущему периоду (SA)				0,8	0,4	4,9	1,6	0,5	2,0	-2,5	2,0	-
Реальные располагаемые доходы												
в % к соотв. периоду предыдущего года	-3,5	-1,7	-	-	-	-5,3	-	-	-	-7,9	1,0	1,0
в % к предыдущему периоду (SA)	-	2,5	-	-	-	3,2	-	-	-	-8,6	0,7	-
Реальные денежные доходы												
в % к соотв. периоду предыдущего года	-3,0	-1,5	-	-	-	-4,3	-	-	-	-8,0	1,8	1,7
в % к предыдущему периоду (SA)	-	2,9	-	-	-	4,0	-	-	-	-9,2	0,4	-
Численность рабочей силы												
в % к соотв. периоду предыдущего года	-0,6	-0,9	-0,9	-1,1	-0,7	-0,6	-0,4	-0,6	-0,8	-0,6	-0,3	-1,0
млн. чел. (SA)	-	74,7	74,6	74,7	74,8	74,9	74,9	74,9	74,9	74,9	75,2	-

28 января 2021 г.

Страница 5



в % к соотв. периоду предыдущего года	2020	IVкв20	дек.20	нояб.20	окт.20	IIIкв20	сен.20	авг.20	июл.20	IIкв20	Iкв20	2019
Численность занятых												
в % к соотв. периоду предыдущего года	-1,9	-2,5	-2,3	-2,7	-2,5	-2,6	-2,4	-2,7	-2,8	-2,1	-0,2	-0,8
млн. чел.	70,6	70,6	70,8	70,7	70,3	70,4	70,5	70,5	70,2	70,1	71,3	71,9
млн. чел. (SA)	-	70,2	70,2	70,2	70,1	70,1	70,1	70,0	70,1	70,4	71,8	-
Численность безработных												
в % к соотв. периоду предыдущего года	24,7	31,4	27,6	31,6	35,0	43,3	41,7	47,6	40,6	30,4	-4,1	-5,3
млн. чел.	4,3	4,6	4,4	4,6	4,7	4,8	4,8	4,8	4,7	4,5	3,5	3,5
млн. чел. (SA)	-	4,5	4,4	4,6	4,6	4,8	4,8	4,9	4,7	4,5	3,4	-
Уровень занятости												
в % к населению в возрасте 15 лет и старше (SA)	-	58,1	58,2	58,1	58,1	58,0	58,1	58,0	58,0	58,2	59,4	-
Уровень безработицы												
в% к рабочей силе	5,8	6,1	5,9	6,1	6,3	6,3	6,3	6,4	6,3	6,0	4,6	4,6
SA	-	6,1	5,9	6,1	6,2	6,4	6,4	6,5	6,3	6,0	4,6	-

* оценка Минэкономразвития России

Источник: Росстат, расчеты Минэкономразвития России